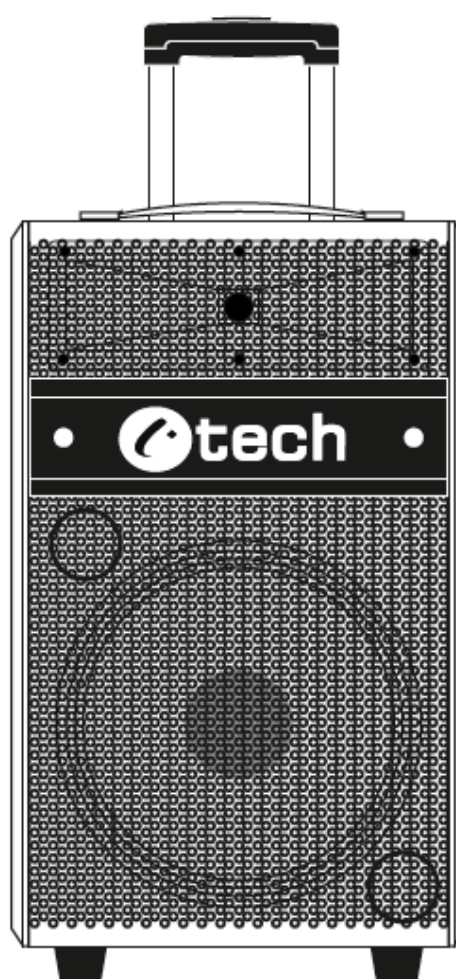


*C-TECH IMPRESSIO Cappella*

**Výkonný přenosný reproduktor s deseti vstupy, funkcí karaoke, Bluetooth a nahráváním.**



## Podmínky použití

Tento produkt je precizní elektronické zařízení. Předejdte proto používání a skladování produktu v následujících podmínkách:

- blízko zdroje vysokých teplot (ohřívač, radiátor, otevřené ohniště, dlouhodobé vystavení přímému slunci)
- ve velmi vlhkém prostředí jako jsou koupelny, koupaliště, apod.
- ve velmi prašném prostředí
- v prostředí se silnými vibracemi
- Při vniknutí tekutiny do zařízení jej ihned odpojte od elektrické sítě, vypněte a co nejdříve přineste do servisního centra C-tech.
- Produkt se nesnažte rozebrat, ani otevřít. Pro co nejlepší akustické vlastnosti je dřevěná konstrukce reproduktoru pevná a nerozebíratelná. V případě nesprávné funkce produktu kontaktujte servisní centrum C-tech.
- Pokud máte mokré ruce, nemanipulujte s ovládacími prvky a napájecím kabelem.

## Čištění a údržba

Povrch produktu můžete očistit vlhkým jemným hadříkem. Nepoužívejte chemické ani abrazivní čisticí prostředky.

## Baterie a nabíjení

1. Před prvním použitím dobijte integrovanou baterii po dobu 10-12 hodin. Připojte napájecí kabel nejdříve k reproduktoru a poté zapojte druhý konec do elektrické sítě 230V. LED indikátory nabíjení vás budou informovat o stavu a ukončení nabíjení. Po úplném nabití baterie se nabíjení automaticky vypne. Baterii můžete dobíjet, i když reproduktor používáte. Pokud reproduktor delší dobu nebude použit, napájecí kabel odpojte z elektrické sítě.
2. Po použití reproduktoru do 24 hodin plně dobijte baterii, i když nebude úplně vybitá.
3. Aby vám baterie vydržela v perfektním stavu co nejdéle, doporučuje se v případě dlouhodobého nepoužívání produktu dobíjet baterii alespoň jednou za měsíc.
4. Při současném nabíjení baterie a používání může být čas potřebný k plnému dobití delší, a to v závislosti na využití výkonu/hlasitosti reproduktoru.
5. Baterii se nesnažte vyměňovat svépomocí. Pro výměnu baterie navštivte autorizovaný servis C-tech.

Poznámka: Pokud bude při používání baterie téměř vybitá, dojde ke snížení výkonu/hlasitosti. Pokud bude baterie úplně vybitá, rozsvítí se indikátor vybité baterie a dojde k celkovému ztlumení reproduktoru. V tomto případě co nejdříve dobijte baterii – nejpozději do 24 hodin, jinak dojde k poklesu kapacity baterie a ke zkrácení její životnosti. Pokud budete používat produkt se zapojeným napájecím kabelem, přepněte vypínač do polohy DC 15V.

## Funkce

1. Přenosný reproduktor
2. Bluetooth funkce pro streamování hudby z vašeho mobilního telefonu nebo tabletu
3. Integrovaný MP3 přehrávač s autodetekcí SD karty nebo USB paměti. USB konektor může dobíjet váš telefon při přehrávání hudby přes Bluetooth.
4. Integrované FM rádio s pamětí na uložení 25 rádiových stanic. Automatické naladění. Možnost připojení externí FM antény pro lepší příjem rádiového signálu.
5. AUX-IN vstup k přehrávání hudby z externího zdroje
6. Možnost provozu na baterie nebo externí napájení.
7. Integrovaný olověný akumulátor. Výdrž až 8 hodin při 100% hlasitosti.
8. 2x vstup pro drátový mikrofon se samostatným ovládáním hlasitosti, echo, basů a výšek
9. 2x vstup pro kytaru se samostatným ovládáním hlasitosti
10. Atraktivní podsvícené logo a barevně osvětlený reproduktor. Volba zapnutí osvětlení LOGO, nebo LOGO + REPRO.
11. Praktické výsuvné madlo pro pohodlné přemístění reproduktoru.

## Specifikace

Celkový výkon reproduktoru: 100W (4Ω, 1kHz, 1% THD)

Osazené reproduktory: 1x 12" basový, 1x výškový

THD: ≤ 0,1%

Frekvenční odezva: 30Hz – 18kHz

Odstup signálu od šumu: ≥ 80dB

Nastavení basů: ± 10dB (100Hz)

Nastavení výšek: ± 10 dB (10kHz)

Slot pro micro SD kartu a USB (podpora paměťových médií až 32GB, FAT16/32)

2x vstup pro mikrofon

2x vstup pro kytaru

Externí napájení: AC 230V (50Hz)

Integrovaná baterie: 12V 12.000 mAh

Provoz na baterii: až 8h při 100% hlasitosti

Integrované FM rádio

Možnost externí antény

## Obsah balení

1x Reproduktor

1x Dálkový ovladač

1x Drátový mikrofon

1x Bezdrátový mikrofon

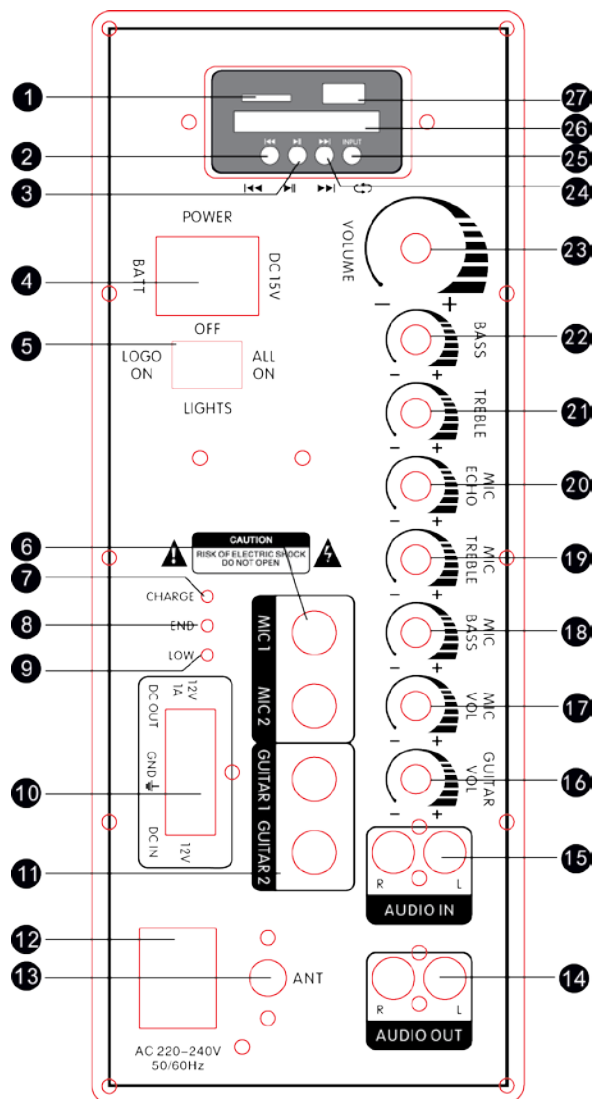
1x Kabel jack 3,5mm -> 2 cinch

1x Externí FM anténa

1x Napájecí adaptér

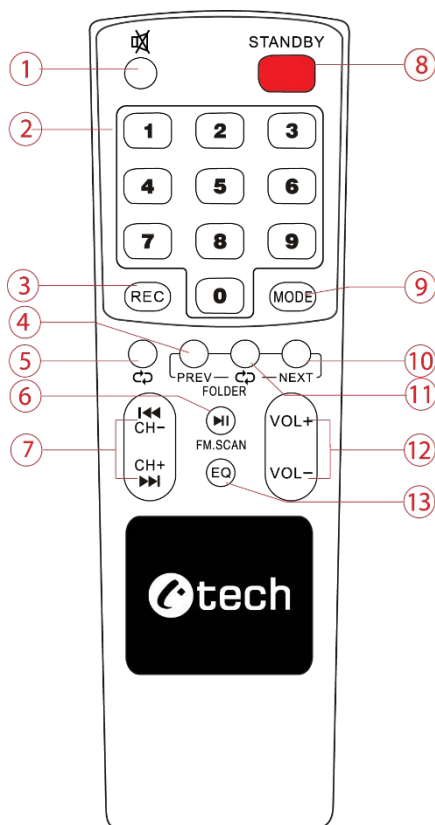
1x Uživatelská příručka

## Popis produktu



- |                               |                                 |                             |
|-------------------------------|---------------------------------|-----------------------------|
| 1 Slot pro micro SD kartu     | 2 Předehlá skladba              | 3 Pause/Play                |
| 4 Hlavní vypínač              | 5 Přepínač podsvícení           | 6 2x konektor pro mikrofon  |
| 7 Indikátor nabíjení          | 8 Indikátor nabité baterie      | 9 Indikátor vybité baterie  |
| 10 Konektory pro ext. baterii | 11 2x konektor pro kytaru       | 12 Konektor napájení        |
| 13 Konektor ext. FM antény    | 14 LINE-OUT výstup              | 15 AUX-IN vstup             |
| 16 Hlasitost kytary           | 17 Hlasitost mikrofonu          | 18 Ovladač basů mikrofonu   |
| 19 Ovladač výšek mikrofonu    | 20 Ovládač ECHO mikrofonu       | 21 Nastavení výšek - hlavní |
| 22 Nastavení basů - hlavní    | 23 Nastavení hlasitosti- hlavní | 24 Další skladba            |
| 25 Přepínač zdroje zvuku      | 26 Displej                      | 27 USB konektor             |

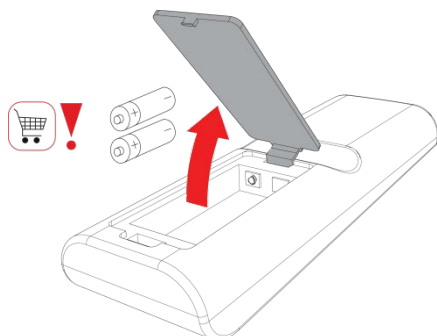
## Dálkový ovladač a jeho funkce



- |                          |                        |                         |
|--------------------------|------------------------|-------------------------|
| 1 Ztlumení zvuku         | 2 Numerická klávesnice | 3 Nahrávání             |
| 4 Předchozí složka       | 5 Opakování skladby    | 6 Play/Pause (FM Scan)  |
| 7 Předchozí/další soubor | 8 Režim Stand By       | 9 Přepínač zdroje zvuku |
| 10 Následující složka    | 11 Opakování složky    | 12 Nastavení hlasitosti |
| 13 Ekvalizér             |                        |                         |

Poznámka: Dálkový ovladač je plně využitelný pouze při přehrávání hudby z USB nebo SD karty. Funkce Ekvalizér je dostupná pouze při přehrávání hudby z SD karty/USB disku. Předvolené režimy jsou: Standard -> Pop -> Rock -> Jazz -> Classic

Numerická klávesnice slouží k přímému zadání čísla skladby v režimu přehrávání z USB/SD, nebo zadání rádiové frekvence při režimu FM (např. zadáním 1234 zvolíte frekvenci FM 123,4).



Dálkový ovladač vyžaduje napájení dvěma AAA bateriemi. (2ks Alkalické 1,5V baterie typu AAA)

Baterie nejsou součástí balení. Po zakoupení baterie nainstalujte do ovladače dle nákresu uvnitř prostoru pro baterie v ovladači.

## Uvedení do provozu

Po zakoupení reproduktoru a vybalení zkontrolujte obsah balení. Před prvním použitím reproduktoru jej prosím plně dobijte.

Hlavní vypínač ponechte v poloze OFF. Napájecí kabel připojte nejdříve do konektoru napájení v reproduktoru, následně druhý konec zapojte do zásuvky elektrické sítě. Rozsvítí se LED indikátor dobíjení (CHARGE). Po úplném dobití baterie se rozsvítí LED indikátor nabité baterie (END).

Reproduktor je nyní připraven k použití.

Pokud chcete používat reproduktor na baterie, přepněte hlavní vypínač do polohy BATT.

Pokud chcete používat reproduktor a současně nabíjet baterii, přepněte vypínač do polohy DC15V.

## Použití podsvícení

Tento reproduktor umožňuje aktivovat podsvícení loga C-tech na přední straně a také barevného nasvícení basového reproduktoru. Slouží k tomu přepínač podsvícení (LIGHTS). Tento přepínač má 3 polohy. V poloze OFF jsou funkce světel vypnuté. V poloze LOGO ON je aktivní podsvícení loga C-tech. V poloze ALL ON je aktivní podsvícení loga C-tech i barevné nasvícení basového reproduktoru.

## Přehrávání hudby

### Přehrávání hudby z USB paměti

Svoji oblíbenou hudbu ve formátu MP3 nebo WMA nakopírujte ve svém PC na USB flash disk.

Soubory mohou být v kořenovém adresáři disku, nebo ve složkách. Přepínat mezi skladbami, nebo mezi složkami, můžete pomocí tlačítek na dálkovém ovladači.

Přehrávání hudby z USB disku se spustí automaticky po vložení USB disku do USB konektoru v reproduktoru.

Pokud je USB disk již zapojený a právě přehráváte hudbu z jiného zdroje hudby (např. BT, nebo FM rádio...), tlačítkem k přepínání zdroje zvuku vyberte USB. Přehrávání se spustí automaticky. Můžete jej pozastavit a znovu spustit tlačítkem Play/Pause.

### Přehrávání hudby z micro SD karty

Svoji oblíbenou hudbu ve formátu MP3 nebo WMA nakopírujte ve svém PC na micro SD kartu.

Soubory mohou být v kořenovém adresáři paměťové karty, nebo ve složkách. Přepínat mezi skladbami, nebo mezi složkami, můžete pomocí tlačítek na dálkovém ovladači.

Přehrávání hudby z micro SD karty se spustí automaticky po jejím vložení do slotu pro micro SD kartu v reproduktoru.

Pokud je micro SD karta již vložena a právě přehráváte hudbu z jiného zdroje hudby (např. BT, nebo FM rádio...), tlačítkem k přepínání zdroje zvuku vyberte SD. Přehrávání se spustí automaticky. Můžete jej pozastavit a znovu spustit tlačítkem Play/Pause.

## Poslech FM rádia

V tomto reproduktoru je integrovaný FM tuner. Pro kvalitnější příjem rádiového signálu, doporučujeme použít i externí FM anténu, obzvlášť v místech se slabším příjmem FM signálu.

Na dálkovém ovladači, nebo na ovládacím panelu reproduktoru, přepnete zdroj zvuku na FM.

Pokud jste v nové lokalitě, nebo ještě nemáte uložené rádiové stanice v paměti, stiskněte tlačítko Play/Pause (FM scan) na dálkovém ovladači, nebo na ovládacím panelu reproduktoru. Spustí se tím automatické vyhledání dostupných FM stanic a uloží se do paměti (paměť na 25 stanic). Mezi nalezenými stanicemi můžete přepínat tlačítky předchozí/další skladby (CH+/CH-).

### Přehrávání hudby z AUX-IN vstupu

Na dálkovém ovladači, nebo na ovládacím panelu reproduktoru, přepnete zdroj zvuku na AUX. Pomocí audio kabelu připojte externí zdroj hudby do konektoru AUX-IN. K ovládní přehrávání hudby pak musíte používat použité externí zařízení, ze kterého hudbu přehráváte.

Na reproduktoru ale můžete stále nastavit výstupní hlasitost zvuku, a korekce basů a výšek.

### Přehrávání hudby přes Bluetooth

Na dálkovém ovladači, nebo na ovládacím panelu reproduktoru, přepnete zdroj zvuku na Bluetooth. Na informačním displeji bude blikat –blue-. Reproduktor je nyní připraven k párování s vašim telefonem nebo tabletem.

Na svém telefonu/tabletu aktivujte režim Bluetooth, a vyhledejte v dostupná zařízení. Ze seznamu nalezených zařízení vyberte „BT CAPPELLA“. Po spárování už stačí jen spustit v telefonu/tabletu přehrávač hudby a spustit přehrávání zvolené skladby.

K ovládní přehrávání hudby musíte používat telefon/tablet připojený pomocí Bluetooth, ze kterého hudbu přehráváte.

Na reproduktoru ale můžete stále nastavit výstupní hlasitost zvuku, a korekce basů a výšek.

### Připojení a použití mikrofону

Tento reproduktor podporuje připojení dvou drátových a jednoho bezdrátového mikrofónu.

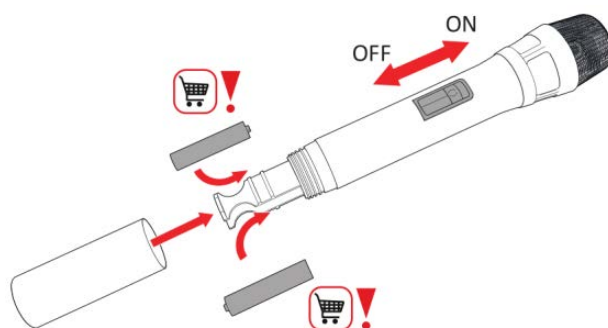
Bezdrátový mikrofón (součástí balení) vyžaduje k provozu baterie (2ks Alkalické 1,5V baterie typu AA, nejsou součástí balení).

Odšroubujte spodní část rukojeti, vložte baterie a kryt našroubujte zpět. Pro aktivaci mikrofónu přepněte posuvné tlačítko směrem nahoru do polohy ON. Pokud jste v blízkosti reproduktoru, automaticky se spáruje s mikrofónem a je připraven k použití.

Drátový mikrofón (součástí balení) vyžaduje propojení s reproduktorem pomocí dodaného kabelu.

3-pinový konektor kabelu zasuňte do spodní části mikrofónu a druhý konec kabelu s 6,3mm jack konektorem zasuňte do vstupu MIC 1 nebo MIC2. Pro aktivaci mikrofónu přepněte posuvné tlačítko směrem nahoru do polohy ON.

Všechny připojené mikrofóny (drátový i bezdrátový) mají společné ovládní hlasitosti, basů, výšek a efektu ECHO. Tyto nastavení jsou nezávislé od hlavního nastavení hlasitosti přehrávání hudby z jiných zdrojů zvuku. Mikrofóny je možné použít v jakémkoliv režimu přehrávání.



## Připojení kytary

Tento reproduktor umožňuje připojení 2 elektrických kytar, nebo jiných hudebních nástrojů s předzesíleným výstupem.

Pro připojení nástrojů použijte vstupy GUITAR1, nebo GUITAR2 (jack 6,3mm), případně oba.

Tyto vstupy mají nastavení hlasitosti nezávislé od hlavního nastavení hlasitosti přehrávání hudby.

## Nahrávání

Tento reproduktor umožňuje nahrávat zvuk několika způsoby.

Aby bylo možné využít funkci nahrávání zvuku, je nutné mít k reproduktoru připojen USB flash disk nebo micro SD kartu, na které musí být v kořenovém adresáři uložena alespoň jedna MP3 skladba k přehrávání.

	Aktivní zdroj zvuku				
	Bluetooth	FM rádio	AUX-IN	micro SD karta	USB flash disk
Co se nahrává	Není možné použít	Zvuk z FM rádia	Zvuk z AUX-IN vstupu	Zvuk ze vstupů pro mikrofon a kytaru + bezdrátový mikrofon	Zvuk ze vstupů pro mikrofon a kytaru + bezdrátový mikrofon

Funkci nahrávání spustíte stiskem a přidržetím tlačítka Nahrávání na cca 3s na dálkovém ovladači. Na displeji se zobrazí čas nahrávky. Můžete nahrávat dle zvoleného zdroje zvuku.

Pro ukončení nahrávání krátce stiskněte tlačítka Nahrávání na dálkovém ovladači. Automaticky se tím spustí přehrávání poslední nahrané skladby.

Opětovným krátkým stiskem tlačítka Nahrávání na dálkovém ovladači ukončíte přehrávání a vrátíte se zpět k přehrávání hudby ze zdroje zvuku, kam se uložila nahrávka.

Pokud se kdykoliv chcete vrátit k poslechu svých nahrávek, stiskněte krátce tlačítka Nahrávání na dálkovém ovladači. Mezi nahrávkami se pohybujete pomocí tlačítek Předchozí/Další soubor a Play/Pause, stejně jako u přehrávání běžných souborů MP3/WMA uložených na SD kartě nebo USB disku.

Pokud chcete některé nahrávky smazat, postupujte následovně.

1. Spustíte přehrávání audio-nahrávek pořízených v tomto reproduktoru
2. Přejděte na soubor, který chcete smazat
3. Stiskněte a přidržte tlačítka přepínání zdroje zvuku na cca 3 sekundy. Nahrávka bude smazána.

Poznámka: Smazanou nahrávku už nelze obnovit. Proto buďte při mazání opatrní, aby nedošlo ke smazání souboru, který si chcete ponechat.

Tyto nahrávky jsou ve speciální složce, vytvořené přehrávačem v reproduktoru. Všechny ostatní MP3/WMA soubory uložené v kořenovém adresáři, nebo v jiných složkách, nelze tímto způsobem smazat.



## Řešení problémů

Problém	Možná příčina	Řešení
Displej nic nezobrazuje	1. Baterie je vybita 2. Špatně zapojený napájecí kabel	1. Nabijte baterii 2. Zkontrolujte napájecí kabel a zásuvku
Není slyšet žádný zvuk	1. Špatně zapojený reproduktor 2. Nepsrávně zvolený zdroj zvuku 3. Nastavena minimální hlasitost	1. Zkontrolujte zapojení 2. Vyberte správný zdroj zvuku 3. Zvyšte hlasitost
Zkreslený zvuk	1. Příliš vysoká hlasitost 2. Reproduktor je poškozený	1. Snižte hlasitost 2. Reproduktor nechte opravit

## Použití externí baterie

Tento reproduktor disponuje konektory pro externí baterii. Umožňuje připojit externí baterii (například 12V autobaterii), kterou připojíte ke konektorům „DC IN“ – kladný pól, a „GND“ – záporný pól, a prodloužit tak čas použití reproduktoru mimo dosahu elektrické sítě. Integrovanou baterii reproduktoru můžete taktéž použít na napájení jiných zařízení. V tom případě zapojte kladný pól připojovaného zařízení na výstup „DCOUT“ a záporný na „GND“.

Připojení/odpojení vykonávejte vždy s hlavním vypínačem v poloze OFF. Po zapojení dejte vypínač do polohy BATT.

## Záruka

Na produkty C-tech se vztahuje standardní záruka v souladu s platnými zákony EU.

V případě nutnosti opravy produktu se obraťte na svého lokálního prodejce.


Poznámka: Z bezpečnostních důvodů neodstraňujte žádné kryty ani se nepokoušejte získat přístup k vnitřku výrobku. Nepokoušejte se odstranit šroubky, nebo otevírat kryt produktu. Servis produktu a veškeré opravy vždy svěřte autorizovanému servisu a jeho kvalifikovanému personálu. Při nedodržení těchto podmínek může dojít k úrazu, nebo k poškození zařízení.


Tento produkt není určen k profesionálnímu použití. Pokud bude použit k tomuto účelu, může dojít k poškození zařízení.

Pro více informací k záruce, servisu a podpoře, navštivte stránky [www.c-tech.cz](http://www.c-tech.cz)

## Dodatečné informace

 Tento výrobek je ve shodě s požadavky Evropského společenství na rádiové rušení.

 Je-li na výrobku uveden tento symbol přeškrtnutého kontejneru, znamená to, že výrobek podléhá směrnici EU 2002/96/ES. Informujte se prosím o místní systém sběru tříděného odpadu pro elektrické a elektronické výrobky. Prosím řiďte se místními pravidly a nelikvidujte staré produkty spolu s běžným komunálním odpadem. Správnou likvidací starého výrobku pomůžete předejít možným negativním dopadům na životní prostředí a lidské zdraví.

 Chcete-li zabránit možnému poškození sluchu, neposlouchejte delší dobu hudbu a rádio puštěné příliš nahlas.



NEBEZPEČÍ ÚRAZU ELEKTRICKÝM PROUDEM! NEOTVÍREJTE!



Symbol blesku v trojúhelníku označuje neizolovaný materiál v jednotce, který může způsobit úraz elektrickým proudem. Pro bezpečnost všech ve vaší domácnosti, prosím, neodstraňujte kryt výrobku.



Symbol vykřičníku v trojúhelníku upozorňuje na funkce, o kterých byste si měli pozorně přečíst přiložené informace, abyste zabránili potížím s provozem a údržbou zařízení.

**Upozornění:**

Pro snížení rizika úrazu elektrickým proudem nezasahujte do vnitřních částí přístroje a neodstraňujte jeho kryt. V případě poruchy svěřte servis produktu autorizovanému servisu.